

## **Konjunkturstatistik, löner för statlig sektor, maj 2004**

Salaries in The Governmental Sector, May 2004

---

### I korta drag

#### **Löneökningen för statlig sektor var 3,8 procent**

Den preliminära genomsnittliga månadslönen för hel- och deltidsanställda inom statlig sektor var 25 350 kronor under maj 2004. Detta är en ökning med 3,8 procent sedan maj 2003.

Inom både civilförvaltningen och försvaret ökade lönerna med 3,8 procent.

För kvinnor inom statlig sektor ökade lönerna med 4,3 procent medan männens löneökning uppgick till 3,5 procent.

Förändringstalen är baserade på skillnader mellan de definitiva lönerna 2003 och de preliminära lönerna 2004.

#### **Antal sysselsatta ökade med 0,8 procent**

Antalet sysselsatta inom den statliga sektorn var 230 130 under maj 2004. Detta är jämfört med maj 2003 en ökning med 1 910 personer eller 0,8 procent. De sysselsatta var fördelade på 111 010 kvinnor och 119 120 män.

Inom civilförvaltningen var antalet sysselsatta 186 680 under maj 2004. Detta är jämfört med maj 2003 en ökning med 3 190 personer.

Inom försvaret minskade antalet anställda med 1 110 personer till 26 970 under samma period.

Medlingsinstitutet  
National Mediation Office



**Statistiska centralbyrån**  
Statistics Sweden

Christina Eurén, tfn 08-545 292 45,  
christina.euren@mi.se, www.mi.se

Lena Larsson, SCB, tfn 019-17 60 19, lena.larsson2@scb.se  
Jenny Karlsson, SCB, tfn 019-17 69 83, jenny.karlsson@scb.se

Statistiken har producerats av SCB på uppdrag av Medlingsinstitutet (MI), som ansvarar för officiell statistik inom området.

ISSN 0082-0237 Serie AM – Arbetsmarknad. Utkom den 30 juli 2004.  
Tidigare publicering: Se avsnittet Fakta om statistiken.  
Utgivare av Statistiska meddelanden är Svante Öberg, SCB.

## Innehåll

<b>Statistiken med kommentarer</b>	<b>3</b>
<b>Löner</b>	<b>3</b>
Löneutveckling inom statlig sektor	4
<b>Sysselsättning</b>	<b>4</b>
<b>Tabeller</b>	<b>5</b>
1. Statlig sektor – genomsnittlig månadslön, fördelad efter myndighet, maj 2004	5
2. Statlig sektor – genomsnittlig månadslön, inklusive retroaktiv lön, fördelad efter myndighet, maj 2003	6
3. Statlig sektor – genomsnittlig månadslön fördelad efter näringsgren, maj 2004	7
4. Statlig sektor – genomsnittlig månadslön, utveckling fr.o.m. maj 2002 t.o.m. maj 2004	8
5. Statlig sektor – genomsnittlig månadslön för Civilförvaltningen och Försvaret, utveckling fr.o.m. maj 2002 t.o.m. maj 2004	9
6. Statlig sektor – antal sysselsatta fördelade efter myndighet, maj 2004	10
7. Statlig sektor – antal sysselsatta fördelade efter län, maj 2004	11
8. Statlig sektor – antal sysselsatta fördelade efter näringsgren, maj 2004	12
<b>Fakta om statistiken</b>	<b>13</b>
<b>Inledning</b>	<b>13</b>
<b>Detta omfattar statistiken</b>	<b>13</b>
Objekt och population	13
Statistiska mått	13
Variabler	14
Redovisningsgrupper	14
<b>Så görs statistiken</b>	<b>14</b>
<b>Statistikens tillförlitlighet</b>	<b>15</b>
Bortfall	15
Täckning	15
<b>Bra att veta</b>	<b>15</b>
Spridningsformer	15
Primärmaterial	15
Annan statistik	15
<b>In English</b>	<b>16</b>
<b>Summary</b>	<b>16</b>
<b>List of tables</b>	<b>16</b>
<b>List of terms</b>	<b>17</b>

## Statistiken med kommentarer

### Löner

Löneutvecklingen mellan maj 2003 och maj 2004 var för hel- och deltidstjänstgörande 3,8 procent. Kvinnornas löner ökade med 4,3 procent. Männens löneökning uppgick till 3,5 procent. Den genomsnittliga månadslönen för deltidstjänstgörande i tabellen nedan är uppräknad till heltidslön.

#### Genomsnittlig månadslön och procentuell förändring från samma månad föregående år

	Genomsnittlig månadslön		
	Maj 2003	Maj 2004	%
<b>Heltidstjänstgörande</b>			
Kvinnor	22 470	23 430	+ 4,3
Män	26 370	27 270	+ 3,4
Totalt	24 620	25 530	+ 3,7
<b>Deltidstjänstgörande</b>			
Kvinnor	21 260	22 210	+ 4,5
Män	26 190	27 430	+ 4,7
Totalt	22 610	23 650	+ 4,6
<b>Hel- och deltidstjänstgörande</b>			
Kvinnor	22 300	23 250	+ 4,3
Män	26 360	27 280	+ 3,5
Totalt	24 430	25 350	+ 3,8

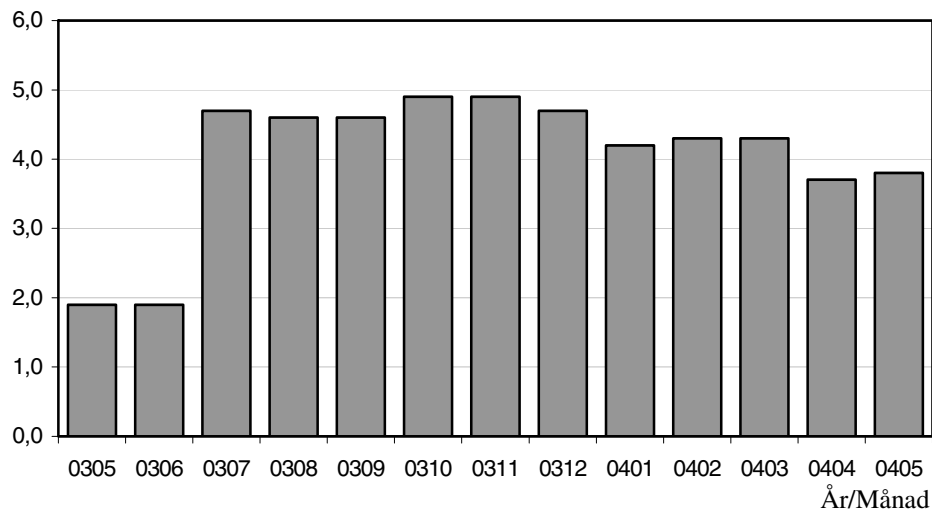
Både för civilförvaltningen och försvaret ökade lönerna med 3,8 procent mellan maj 2003 och maj 2004. Även för den totala statliga sektorn ökade lönerna med 3,8 procent för samma period.

#### Genomsnittlig månadslön och procentuell förändring från samma månad föregående år

	Genomsnittlig månadslön		
	Maj 2003	Maj 2004	%
<b>Civilförvaltningen</b>			
Kvinnor	22 790	23 760	+ 4,3
Män	26 520	27 430	+ 3,4
Totalt	24 710	25 640	+ 3,8
<b>Försvaret</b>			
Kvinnor	21 320	22 350	+ 4,9
Män	26 240	27 190	+ 3,6
Totalt	25 170	26 120	+ 3,8
<b>Totalt</b>			
Kvinnor	22 300	23 250	+ 4,3
Män	26 360	27 280	+ 3,5
Totalt	24 430	25 350	+ 3,8

## Löneutveckling inom statlig sektor

Procent



Diagrammet ovan som visar löneutvecklingen inom den statliga sektorn baseras på preliminära löneuppgifter plus retroaktiv lön jämfört mot definitiva löneuppgifter 12 månader tidigare.

## Sysselsättning

Antalet sysselsatta i den statliga sektorn ökade med 1 910 personer mellan maj 2003 och maj 2004. Civilförvaltningen ökade med 3 190 personer och försvarets minskning uppgick till 1 110 personer för samma period.

### Antal sysselsatta och procentuell förändring från samma månad föregående år

	Antal sysselsatta		
	Maj 2003	Maj 2004	%
<b>Civilförvaltningen</b>	183 490	186 680	+ 1,7
Omräknat till heltidspersoner	164 060	165 810	+ 1,1
<b>Försvaret</b>	28 080	26 970	- 4,0
Omräknat till heltidspersoner	26 470	25 590	- 3,3
<b>Totalt</b>	228 220	230 130	+ 0,8
Omräknat till heltidspersoner	206 320	207 080	+ 0,4

## Tabeller

### 1. Statlig sektor – genomsnittlig månadslön, fördelad efter myndighet, maj 2004

#### 1. Governmental sector – average monthly salary, by authority, May 2004

Myndighet	Genomsnittlig månadslön, kronor							Förändring från föregående år	
	Heltidstjänstgörande			Deltids-tjänst-görande Totalt	Hel- och deltidstjänstgörande			Kronor	Procent
	Kvinnor	Män	Totalt		Kvinnor	Män	Totalt		
TOTALT	23 429	27 271	25 534	23 653	23 252	27 279	25 353	925	3,8
HELSTATLIG VERKSAMHET	23 893	27 393	25 905	23 892	23 681	27 389	25 712	933	3,8
CIVILFÖRVALTNINGEN	23 994	27 438	25 850	23 852	23 762	27 429	25 640	933	3,8
Polisväsendet	23 151	27 367	26 046	23 161	23 036	27 350	25 904	265	1,0
Domstolsväsendet	24 089	35 223	28 033	22 578	23 742	35 222	27 512	1 072	4,1
Kriminalvården	20 929	21 260	21 124	23 773	20 989	21 650	21 369	788	3,8
Migrationsverket	21 760	22 684	22 114	21 735	21 745	22 686	22 094	674	3,1
Skatteverket <sup>1</sup>	22 762	27 846	24 740	22 269	22 494	27 839	24 360	–	–
Länsstyrelserna	22 537	25 860	24 067	22 562	22 426	25 764	23 883	861	3,7
Kronofogdemyndigheterna	20 912	25 078	22 358	20 809	20 755	25 150	22 180	1 073	5,1
Tullverket	23 037	24 431	23 826	22 191	22 962	24 405	23 749	838	3,7
Universitet o högskolor	24 357	28 828	26 680	24 525	24 077	28 718	26 368	915	3,6
Lantbruksuniversitetet	23 323	27 006	25 335	23 394	23 060	26 994	25 060	1 311	5,5
Skogsvårdsstyrelserna	22 393	24 183	23 867	22 229	22 101	24 122	23 707	779	3,4
Arbetsmarknadsverket	23 415	24 655	23 927	21 881	23 193	24 595	23 737	1 505	6,8
Banverket	24 695	26 159	25 935	25 933	24 785	26 162	25 935	1 412	5,8
Vägverket	23 576	26 545	25 887	24 685	23 376	26 585	25 833	1 080	4,4
Övriga myndigheter	25 913	29 222	27 452	24 673	25 573	29 120	27 151	941	3,6
FÖRSVARET	22 384	27 180	26 174	24 682	22 354	27 191	26 120	950	3,8
ÖVR STATLIGT LÖNE- REGLERAD VERKSAMHET	20 250	22 913	20 800	20 987	20 220	23 337	20 820	786	3,9
Allmänna försäkringskassor	20 185	22 788	20 708	20 965	20 162	23 223	20 736	739	3,7

Förändringssiffrorna är baserade på skillnader mellan de definitiva lönerna 2003 och de preliminära lönerna 2004.

1) Från och med januari 2004 har Skattemyndigheterna slagits ihop med Riksskatteverket till Skatteverket, därför kan inga förändringssiffror redovisas för Skatteverket under 2004.

## 2. Statlig sektor – genomsnittlig månadslön, inklusive retroaktiv lön, fördelad efter myndighet, maj 2003

2. Governmental sector – average monthly salary, including retroactive salary, by authority, May 2003

Myndighet	Genomsnittlig månadslön, kronor							Förändring från föregående år	
	Heltidstjänstgörande			Deltids-tjänst-görande Totalt	Hel- och deltidstjänstgörande			Kronor	Procent
	Kvinnor	Män	Totalt		Kvinnor	Män	Totalt		
TOTALT	22 470	26 367	24 617	22 614	22 296	26 358	24 428	465	1,9
HELSTATLIG VERKSAMHET	22 901	26 491	24 976	22 858	22 699	26 471	24 779	498	2,1
CIVILFÖRVALTNINGEN	23 006	26 549	24 922	22 839	22 786	26 520	24 707	522	2,2
Polisväsendet	22 799	27 161	25 805	22 684	22 677	27 125	25 639	1 590	6,6
Domstolsväsendet	23 067	33 995	26 910	21 470	22 778	33 968	26 440	350	1,3
Kriminalvården	20 168	20 578	20 411	22 346	20 202	20 860	20 581	217	1,1
Migrationsverket	20 974	22 118	21 397	21 799	20 964	22 228	21 420	28	0,1
Länsstyrelserna	21 636	25 059	23 196	21 601	21 552	24 930	23 022	650	2,9
Kronofogdemyndigheterna	19 800	24 190	21 298	19 698	19 670	24 184	21 107	229	1,1
Tullverket	22 212	23 621	23 027	21 892	22 075	23 592	22 911	424	1,9
Universitet o högskolor	23 425	27 850	25 740	23 706	23 159	27 766	25 453	329	1,3
Lantbruksuniversitetet	21 955	25 737	24 026	22 061	21 700	25 730	23 749	175	0,7
Skogsvårdsstyrelserna	21 377	23 487	23 106	21 095	21 074	23 417	22 928	559	2,5
Arbetsmarknadsverket	21 853	23 266	22 436	20 447	21 628	23 187	22 232	625	2,9
Banverket	23 549	24 691	24 524	24 491	23 623	24 691	24 523	694	2,9
Vägverket	22 434	25 472	24 838	22 721	22 278	25 462	24 753	229	0,9
Övriga myndigheter	24 885	28 333	26 507	23 674	24 569	28 211	26 210	413	1,6
FÖRSVARET	21 355	26 238	25 234	23 256	21 317	26 242	25 170	347	1,4
ÖVR STATLIGT LÖNE- REGLERAD VERKSAMHET	19 549	21 926	20 039	19 991	19 498	22 301	20 034	19	0,1
Allmänna försäkringskassor	19 504	21 946	19 995	20 013	19 459	22 342	19 997	71	0,4

Förändringssiffrorna är baserade på skillnader mellan de definitiva lönerna 2002 och de definitiva lönerna 2003.

**3. Statlig sektor – genomsnittlig månadslön fördelad efter näringsgren, maj 2004****3. Governmental sector – average monthly salary by branch of industry, May 2004**

Näringsgren/SNI 2002	Genomsnittlig månadslön, kronor							Förändring från föregående år	
	Heltidstjänstgörande			Deltids- tjänst- görande Totalt	Hel- och deltidstjänstgörande			Kronor	Procent
	Kvinnor	Män	Totalt		Kvinnor	Män	Totalt		
TOTALT	23 429	27 271	25 534	23 653	23 252	27 279	25 353	925	3,8
A Jordbruk	18 812	29 448	21 124	18 532	18 780	28 683	20 936	584	2,9
F Byggverksamhet	24 474	26 138	25 885	25 865	24 435	26 166	25 885	1 321	5,4
J Finansiell verksamhet	21 864	24 572	22 854	21 601	21 786	24 576	22 759	927	4,2
K Fastighetsverksamhet, företagstjänster	23 899	26 925	25 339	23 532	23 700	26 952	25 171	1 366	5,7
L Offentlig förvaltning och försvar	23 071	27 193	25 306	23 173	22 923	27 211	25 140	823	3,4
75.1 Offentlig förvaltning	24 240	28 174	26 012	23 476	23 977	28 152	25 748	1 038	4,2
75.2 Utrikesförvaltning och Försvar	23 182	27 004	25 780	23 720	23 073	27 007	25 670	686	2,7
75.3 Obligatorisk socialförsäkring	20 649	24 307	21 487	21 226	20 596	24 633	21 460	804	3,9
M Utbildning	24 249	28 649	26 512	24 298	23 949	28 544	26 188	944	3,7
80.1 Grundskoleutbildning	22 833	23 668	23 064	20 156	22 153	23 339	22 442	758	3,5
80.3 Högskoleutbildning	24 302	28 727	26 604	24 461	24 020	28 624	26 294	949	3,7
80.4 Vuxenutbildning och övrig utbildning	24 244	25 129	24 663	27 734	24 266	25 258	24 734	-207	-0,8
N Hälso- och sjukvård, sociala tjänster	22 048	23 326	22 730	23 846	22 046	23 781	22 934	1 088	5,0
O Andra samhälleliga och personliga tjänster	23 787	24 385	24 075	21 548	23 290	24 193	23 693	989	4,4 <sup>1</sup>

Förändringssiffrorna är baserade på skillnader mellan de definitiva lönerna 2003 och de preliminära lönerna 2004.

1) Förändringssiffran är starkt påverkad av strukturella förändringar.

#### 4. Statlig sektor – genomsnittlig månadslön, utveckling fr.o.m. maj 2002 t.o.m. maj 2004

#### 4. Governmental sector – average monthly salary, from May 2002 to May 2004

Mätmånad	Genomsnittlig månadslön, kronor			Förändring från föregående år, procent		
	preliminär	preliminär+retro	definitiv	preliminär mot preliminär	preliminär+retro mot definitiv	definitiv mot definitiv
maj-02	23 210	–	23 960	4,2	–	4,0
jun-02	23 160	–	23 900	4,7	–	4,4
jul-02	23 110	–	23 850	4,1	–	4,0
aug-02	23 020	–	23 760	4,3	–	4,4
sep-02	23 250	–	23 970	4,2	–	4,5
okt-02	23 410	–	24 010	3,9	–	3,9
nov-02	23 580	–	24 060	3,4	–	3,9
dec-02	24 010	–	24 160	4,0	–	4,1
jan-03	24 110	–	24 340	4,1	–	4,6
feb-03	24 070	–	24 290	4,0	–	4,6
mar-03	24 100	–	24 270	3,8	–	4,3
apr-03	24 280	–	24 480	4,2	–	1,9
maj-03	24 260	–	24 430	4,5	–	1,9
jun-03	24 220	24 350	–	4,6	1,9	–
jul-03	24 520	24 960	–	6,1	4,7	–
aug-03	24 420	24 840	–	6,1	4,6	–
sep-03	24 710	25 080	–	6,2	4,6	–
okt-03	24 860	25 170	–	6,2	4,9	–
nov-03	25 040	25 230	–	6,2	4,9	–
dec-03	25 220	25 300	–	5,0	4,7	–
jan-04	25 260	25 360	–	4,8	4,2	–
feb-04	25 300	25 340	–	5,1	4,3	–
mar-04	25 280	25 320	–	4,9	4,3	–
apr-04	25 380	25 400	–	4,5	3,7	–
maj-04	25 350	25 350	–	4,5	3,8	–



### 5. Statlig sektor – genomsnittlig månadslön för Civilförvaltningen och Försvaret, utveckling fr.o.m. maj 2002 t.o.m. maj 2004

5. Governmental sector – average monthly salary in the Civil Service and The Defence Organization, from May 2002 to May 2004

Mätmånad	Genomsnittlig månadslön, kronor			Förändring från föregående år, procent		
	preliminär	preliminär+retro	definitiv	preliminär mot preliminär	preliminär+retro mot definitiv	definitiv mot definitiv
maj-02	23 530	–	24 270	4,2	–	3,9
jun-02	23 480	–	24 200	4,7	–	4,4
jul-02	23 420	–	24 150	4,2	–	4,0
aug-02	23 330	–	24 050	4,4	–	4,4
sep-02	23 580	–	24 290	4,3	–	4,5
okt-02	23 720	–	24 370	3,9	–	4,1
nov-02	23 900	–	24 410	3,4	–	4,0
dec-02	24 340	–	24 500	4,0	–	4,2
jan-03	24 440	–	24 690	4,1	–	4,7
feb-03	24 400	–	24 630	3,9	–	4,6
mar-03	24 430	–	24 610	3,8	–	4,3
apr-03	24 630	–	24 830	4,3	–	2,0
maj-03	24 600	–	24 770	4,5	–	2,1
jun-03	24 560	24 680	–	4,6	2,0	–
jul-03	24 840	25 300	–	6,1	4,8	–
aug-03	24 740	25 180	–	6,1	4,7	–
sep-03	25 040	25 430	–	6,2	4,7	–
okt-03	25 210	25 530	–	6,3	4,8	–
nov-03	25 390	25 590	–	6,2	4,8	–
dec-03	25 570	25 660	–	5,1	4,7	–
jan-04	25 620	25 720	–	4,8	4,2	–
feb-04	25 660	25 700	–	5,1	4,3	–
mar-04	25 640	25 670	–	4,9	4,3	–
apr-04	25 740	25 760	–	4,5	3,7	–
maj-04	25 710	25 710	–	4,5	3,8	–

**6. Statlig sektor – antal sysselsatta fördelade efter myndighet, maj 2004****6. Governmental sector – number of employees by authority, May 2004**

Myndighet	Antal					Förändring från föregående år	Heltidspersoner	
	Samtliga	Heltids-tjänstgörande		Deltids-tjänstgörande			Antal	Därav kvinnor, procent
		Kvinnor	Män	Kvinnor	Män			
TOTALT	230 131	83 543	101 445	27 471	17 672	1 908	207 080	47,7
HELSTATLIG VERKSAMHET	214 360	72 931	98 682	25 412	17 335	2 002	192 048	45,1
CIVILFÖRVALTNINGEN	186 679	67 454	79 027	24 366	15 832	3 187	165 810	48,6
Justitiedepartementet	40 226	13 529	21 141	3 311	2 245	387	37 304	41,3
Polisväsendet	23 648	6 605	14 470	1 489	1 084	271	22 248	33,5
Domstolsväsendet	5 079	2 790	1 559	610	120	-155	4 824	66,5
Kriminalvården	9 132	2 957	4 278	957	940	182	8 023	42,5
Utrikesdepartementet	5 667	3 088	1 944	448	187	164	5 412	62,5
Migrationsverket	3 250	1 784	1 109	247	110	66	3 094	62,8
Försvarsdepartementet	146	62	72	11	1	5	142	49,3
Socialdepartementet	7 163	2 602	2 534	1 007	1 020	217	6 043	51,6
Finansdepartementet	26 940	12 290	10 009	3 616	1 025	87	25 472	58,4
Skatteverket <sup>1</sup>	10 839	5 321	3 384	1 847	287	-	10 295	65,1
Länsstyrelserna	5 313	2 305	1 975	651	382	194	4 917	55,9
Kronofogdemyndigheterna	2 503	1 386	736	319	62	-59	2 401	67,6
Tullverket	2 403	971	1 266	139	27	-115	2 349	45,5
Utbildningsdepartementet	62 466	20 837	21 393	11 850	8 386	2 087	50 471	51,8
Universitet o högskolor	57 985	18 564	20 142	11 138	8 141	2 194	46 416	50,5
Jordbruksdepartementet	6 364	2 466	2 356	982	560	-179	5 631	53,9
Lantbruksuniversitetet	3 273	1 082	1 310	548	333	-234	2 831	48,9
Kulturdepartementet	2 978	1 111	1 009	587	271	-55	2 551	55,7
Näringsdepartementet	30 531	9 807	16 649	2 184	1 891	465	28 837	38,8
Skogsvårdsstyrelserna	1 790	158	734	146	752	-67	1 332	16,7
Arbetsmarknadsverket	10 099	5 113	3 606	1 144	236	344	9 629	61,1
Banverket	6 654	957	5 294	170	233	61	6 509	16,5
Vägverket	7 403	1 470	5 189	312	432	73	7 038	23,3
Miljödepartementet	4 198	1 662	1 920	370	246	9	3 946	48,3
FÖRSVARET	26 972	5 145	19 398	970	1 459	-1 111	25 590	22,2
RIKSDAGENS VERK	709	332	257	76	44	-74	648	57,7
ÖVR STATLIGT LÖNEREGLERAD VERKSAMHET	15 771	10 612	2 763	2 059	337	-94	15 032	80,7
Museer, forskningsinstitut mm	428	161	133	89	45	23	355	58,6
Allmänna försäkringskassor	15 343	10 451	2 630	1 970	292	-117	14 678	81,2

1) Från och med januari 2004 har Skattemyndigheterna slagits ihop med Riksskatteverket till Skatteverket, därför kan inga förändringssiffror redovisas för Skatteverket under 2004.

**7. Statlig sektor – antal sysselsatta fördelade efter län, maj 2004**

## 7. Governmental sector – number of employees by county, May 2004

Län	Antal					Förändring från föregående år	Heltidspersoner	
	Samtliga	Heltids- tjänstgörande		Deltids- tjänstgörande			Antal	Därav kvinnor, procent
		Kvinnor	Män	Kvinnor	Män			
TOTALT	230 131	83 543	101 445	27 471	17 672	1 908	207 080	47,7
Stockholm	65 227	26 233	28 084	6 981	3 929	1 562	59 862	50,4
Uppsala	15 185	5 017	5 976	2 448	1 744	-105	12 855	48,6
Södermanland	5 344	1 928	2 376	556	484	48	4 733	46,9
Östergötland	11 372	4 040	5 347	1 306	679	-20	10 509	46,2
Jönköping	5 814	1 892	2 908	653	361	130	5 437	42,8
Kronoberg	3 234	997	1 344	540	353	136	2 753	46,8
Kalmar	3 357	1 131	1 484	483	259	21	2 980	46,9
Gotland	1 749	606	861	149	133	0	1 631	43,2
Blekinge	4 427	1 265	2 607	346	209	54	4 169	35,3
Skåne	25 277	8 461	10 337	3 988	2 491	1 015	21 764	48,3
Halland	4 148	1 286	1 983	544	335	-6	3 722	43,4
Västra Götaland	29 660	10 534	12 827	3 812	2 487	-806	26 478	47,8
Värmland	5 528	2 001	2 600	511	416	-67	5 082	45,4
Örebro	6 645	2 533	2 585	1 004	523	43	5 874	52,5
Västmanland	3 915	1 514	1 692	438	271	82	3 570	49,5
Dalarna	5 281	1 913	2 396	606	366	50	4 804	47,0
Gävleborg	5 429	2 187	2 403	517	322	92	5 021	49,6
Västernorrland	6 752	2 874	2 978	571	329	-128	6 312	50,8
Jämtland	3 880	1 163	2 090	280	347	-220	3 497	37,3
Västerbotten	8 889	3 148	3 622	1 191	928	90	7 702	48,4
Norrbottnen	9 018	2 820	4 945	547	706	-63	8 327	37,2

**8. Statlig sektor – antal sysselsatta fördelade efter näringsgren, maj 2004**

## 8. Governmental sector – number of employees by branch of industry, May 2004

Näringsgren/SNI 2002	Antal					Förändring från föregående år	Heltidspersoner	
	Samtliga	Heltids-tjänstgörande		Deltids-tjänstgörande			Antal	Därav kvinnor, procent
		Kvinnor	Män	Kvinnor	Män			
TOTALT	230 131	83 543	101 445	27 471	17 672	1 908	207 080	47,7
A Jordbruk	70	36	10	8	16	1	54	74,1
F Byggverksamhet	11 978	1 674	9 387	354	563	-162	11 563	16,2
J Finansiell verksamhet	1 053	594	342	100	17	-40	1 014	65,2
K Fastighetsverksamhet, företagstjänster	14 407	6 435	5 851	1 514	607	460	13 599	54,6
L Offentlig förvaltning och försvar	130 423	51 290	60 876	11 677	6 580	-614	122 533	48,1
75.1 Offentlig förvaltning	46 872	21 296	17 494	5 427	2 655	212	43 884	57,0
75.2 Utrikesförvaltning och Försvar	66 762	18 871	40 077	4 210	3 604	-790	62 557	34,0
75.3 Obligatorisk socialförsäkring	16 789	11 123	3 305	2 040	321	-36	16 092	78,5
M Utbildning	62 950	20 465	21 750	12 129	8 606	1 919	50 663	51,1
80.1 Grundskoleutbildning	1 537	730	277	414	116	-97	1 290	75,6
80.3 Högskoleutbildning	61 230	19 647	21 394	11 707	8 482	2 036	49 200	50,4
80.4 Vuxenutbildning och övrig utbildning	183	88	79	8	8	-20	173	52,6
N Hälso- och sjukvård, sociala tjänster	5 842	1 771	2 033	1 037	1 001	-74	4 699	48,8
O Andra samhälls- och personliga tjänster	3 402	1 277	1 193	651	281	418	2 951	55,2

## Fakta om statistiken

---

### Inledning

Detta Statistiska meddelande ingår i den löpande konjunkturlönestatistiken och avser löner och sysselsättning inom statlig sektor. Statistiken har producerats av Statistiska centralbyrån (SCB), på uppdrag av Medlingsinstitutet (MI), som från och med 2001 ansvarar för officiell statistik inom området. Syftet med undersökningen är att månatligen belysa löner och sysselsättning inom statlig sektor i termer av nivå och utveckling. SCB har sedan 1976 utfört en undersökning i varje kvartals mittmånad av sysselsättningen inom den statliga sektorn. Efter ett betänkande från 1987 års lönekommitté har SCB fått regeringens uppdrag att tillsammans med Konjunkturinstitutet (KI) utforma en kortperiodisk lönestatistik. Från och med februari 1991 utökades därför undersökningen till att även omfatta de anställdas löner. Det främsta syftet med den utökade undersökningen är att ge underlag för konjunkturbedömningar och för analys av kostnadsutvecklingen inom den statliga sektorn. Undersökningen är en totalundersökning och är från och med januari 2000 månatlig.

### Detta omfattar statistiken

#### Objekt och population

Populationen består av sysselsatta inom statlig förvaltning, sysselsatta vid institutioner hänförliga till statlig sektor samt sysselsatta vid socialförsäkringsfonder. Undersökningspopulationen delas upp i sysselsättnings- respektive lönepopulation. I sysselsättningspopulationen ingår alla som var anställda med lön under mät månaden. Undantagna är tjänstlediga som inte fick utbetald lön under mät månaden och anställda i utlandet. I lönepopulationen ingår alla, förutom de undantagna i sysselsättningspopulationen, som var anställda med lön under mät månaden och som då fyllt 18 men inte 65 år.

Från och med januari 2001 har de affärsdrivande verken och Sveriges Riksbank övergått till den privata sektorns undersökning. De utlandsanställda ingår inte i undersökningen från och med mars 2001.

#### Statistiska mått

Statistiken i undersökningen redovisas i form av genomsnittliga månadslöner samt antalet sysselsatta. I månadslönen ingår grundlön, fasta- samt rörliga lönetillägg. I tabeller och tablåer redovisas genomsnittlig månadslön för heltidstjänstgörande, deltidstjänstgörande samt hel- och deltidstjänstgörande. Den genomsnittliga månadslönen beräknas som summan av de anställdas månadslön dividerat med summan av deras tjänstgöringsomfattning. Den beräknade genomsnittliga månadslönen är alltså ett mått på den genomsnittliga ersättningen för en arbetsinsats motsvarande heltid under en månad. För både genomsnittlig månadslön och antal sysselsatta redovisas förändringen från motsvarande månad föregående år.

Efter tolv månader fastställs den slutliga genomsnittliga månadslönen. Det innebär att hänsyn tas till retroaktiva löneutbetalningar. De preliminära månadslönerna korrigeras med de retroaktiva lönebeloppen och de definitiva månadslönerna beräknas.

## **Variabler**

### **Genomsnittlig månadslön**

Med månadslön avses ersättning för månad innan avdrag gjorts, där grundlön, fasta samt rörliga lönetillägg ingår. Övertidstillägg, traktamentsersättningar samt jour- och beredskapstillägg ingår inte i den genomsnittliga månadslönen.

### **Antal sysselsatta**

Som sysselsatt räknas den som fått lön utbetald under mät månaden oberoende av tjänstgöringens omfattning eller anställningstidens längd och där lönen inte består av enbart tillägg eller retroaktiv lön.

### **Anställningsform**

Det förekommer två olika anställningsformer i redovisningen, heltid och deltid. Som heltidsanställd betraktas den som har en sysselsättningsgrad på 100 procent och som deltidsanställd räknas den som har en sysselsättningsgrad på mindre än 100 procent. Observera att heltidsanställda kan ibland vara deltidsanställda på grund av partiell tjänstledighet.

### **Antal heltidspersoner**

Antal heltidspersoner i en redovisningsgrupp beräknas som summan av tjänstgöringens omfattning/100 för de anställningar som tillhör redovisningsgruppen i undersökningsmaterialet.

### **Kön**

Kvinna eller man.

### **Myndighet**

Myndigheterna redovisas enligt Sveriges statskalender 2004.

### **Län**

Med län avses i normalfallet individens tjänsteställe. Länsindelningen följer den regionala indelning för år 2003.

### **Näringsgren**

Näringsgren redovisas enligt Standard för svensk näringsgrensindelning 2002, SNI 2002. Denna standard har som bas EU:s reviderade näringsgrensstandard, NACE rev.1.1 (NACE = Nomenclature Générale des Activités dans les Communautés Européennes).

### **Redovisningsgrupper**

I SM-statistiken sker indelning på myndigheter, län, näringsgren (SNI 2002), kön och hel- respektive deltidstjänstgörande. Specialbearbetning kan göras på en finare redovisningsnivå eftersom materialet är totalräknat.

## **Så görs statistiken**

Uppgifterna samlas in från olika administrativa datalönesystem. Det insamlade materialet genomgår en manuell och maskinell redigering i syfte att kontrollera uppgifternas rimlighet. För respektive myndighet jämförs uppgifterna mot de inkomna uppgifterna föregående månad. Vid tveksamheter tas kontakt med myndigheten för att få en bekräftelse på att uppgifterna är korrekta eller för att justera eventuella felaktigheter.

## Statistikens tillförlitlighet

### Bortfall

Bortfall utgörs av icke inrapporterade anställda på myndigheter och institut. För vissa myndigheter där uppgifter finns från en tidigare mätmånad imputeras uppgifter. De uppgifter som har imputerats har byggts på den saknade myndighetens tidigare inlämnade data som har räknats upp med genomsnitt från den svarande populationen. För maj 2004 har samtliga myndigheter lämnat in uppgifter.

### Täckning

Vid uppdelning mellan olika sektorer uppstår ibland tveksamheter om vilken sektor en enhet ska tillhöra. Vissa mindre enheter kan då "ramla mellan stolarna". Uppdatering av ramen sker en gång per år med månadsvisa korrigeringar. I undersökningen avseende maj 2004 uppskattas undertäckningen till cirka 2 800 personer, vilket motsvarar cirka 1,2 procent av den totala populationen.

## Bra att veta

### Spridningsformer

Undersökningen presenteras huvudsakligen i detta Statistiska meddelande samt i de statistiska databaserna på [www.scb.se/databaser/ssd.asp](http://www.scb.se/databaser/ssd.asp).

### Primärmaterial

Uppgifterna är sekretesskyddade varför uppgifterna om enskilda individer inte lämnas ut till någon annan än individen själv. I undantagsfall efter särskild prövning kan forskare få tillgång till avidentifierat individmaterial för egna bearbetningar. Avidentifieringen görs då så att enskilda individer inte kan urskiljas.

### Annan statistik

SCB producerar även motsvarande konjunkturstatistik för privat sektor samt för kommuner och landsting. Detta redovisas bland annat i Statistiska meddelanden för respektive undersökning. Löneuppgifter för den statliga sektorn redovisas också på årsbasis. Arbetskraftsundersökningarna (AKU) ger statistik över sysselsättningen för hela ekonomin. Det finns även en företagsbaserad kvartalsstatistik över sysselsättning för hela arbetsmarknaden (KS). Ovanstående undersökningar publiceras också i statistiska meddelanden serie AM.

Mer information om statistiken och dess kvalitet ges i en särskild [Beskrivning av statistiken](#) på SCB:s webbplats, [www.scb.se](http://www.scb.se).

## In English

---

### Summary

The average monthly salary for salaried employees in the governmental sector was SEK 25 350 during May 2004. Since May 2003, the monthly salary has increased by an average of 3.8 per cent. For females the salaries increased by an average of 4.3 per cent and for males the salaries increased by an average of 3.5 per cent.

During May 2004 a total of about 230 130 persons were employed in the governmental sector, 1 910 more than May 2003. About 111 010 of these employees were females and 119 120 were males.

Since 1976 Statistics Sweden (SCB) has collected data for the middle of the month of each quarter on employment in the central government sector. The data is used mainly in producing various employment estimates and forecasts for use in the national budgets and long-range forecasts.

After a report from the Wages and Salaries Committee in 1987, Statistics Sweden and the National Institute of Economic Research received a government commission to develop short-term statistics on wages and salaries. In February 1991 the survey expanded to include also the wages and salaries paid to employees. The main aim of the expanded survey is to provide a basis for estimations of economic trends and for analyses of cost trends in the central government sector. Since 2001, the survey is carried out by Statistics Sweden at the request of the National Mediation Office. Since January 2000 the survey has been conducted on a monthly basis.

The population consists of employees with state-regulated wages or salaries at all government authorities, government ministries, public utilities and national insurance offices. The target population is divided into employment population and salary population.

### List of tables

1. Governmental sector – average monthly salary, by authority, May 2004	5
2. Governmental sector – average monthly salary, including retroactive salary, by authority, May 2003	6
3. Governmental sector – average monthly salary by branch of industry, May 2004	7
4. Governmental sector – average monthly salary, from May 2002 to May 2004	8
5. Governmental sector – average monthly salary in the Civil Service and The Defence Organization, from May 2002 to May 2004	9
6. Governmental sector – number of employees by authority, May 2004	10
7. Governmental sector – number of employees by county, May 2004	11
8. Governmental sector – number of employees by branch of industry, May 2004	12



**List of terms**

antal	number
Civilförvaltningen	Civil service
deltidstjänstgörande	part-time employees
Finansdepartementet	Ministry of Finance
Försvarsdepartementet	Ministry of Defence
Försvaret	Defence Organization
heltidstjänstgörande	full-time employees
Jordbruksdepartementet	Ministry of Agriculture
Justitedepartementet	Ministry of Justice
Kulturdepartementet	Ministry of Culture
kvinnor	female
län	county
Miljödepartementet	Ministry of Environment
myndighet	authority
månadslön	monthly salary
män	male
Näringsdepartementet	Ministry of Industry and trade
näringsgren	branch of industry
heltidspersoner	full-time equivalents
Riksdagens verk	The Parliament Agencies
samtliga	total, all
Socialdepartementet	Ministry of Health and Social Affairs
statlig sektor	governmental sector
statlig verksamhet	government activity
summa	sum
sysselsatta	employees
Utbildningsdepartementet	Ministry of Education and Cultural Affairs
totalt	total
övrig statligt lönereglerad verksamhet	state-subsidised activity